



• ЕЛЕНА ЛИТВЯК •

Летний сад





ЕЛЕНА ЛИТВЯК

Летний САД



Х у д о ж н и к
Елена Поповская

Москва. Издательский дом «Фома». 2014



Тысячи людей со всего света приезжают каждый день в Санкт-Петербург, чтобы полюбоваться его красотой. И обязательно приходят погулять в Летний сад, расположенный в центре города, неподалёку от Невского проспекта.

И хотя в Петербурге много садов и парков, Летний сад занимает среди них особенное место. Ведь это самый первый сад на берегах Невы. Он был заложен по указу Петра Первого всего

через год после начала работ по устройству новой столицы. Можно сказать, что история Петербурга оставила свой след на дорожках сада. Здесь располагается Летний дворец Петра, где он жил с семьёй в последние годы царствования. Здесь впервые в России появились мраморные скульптуры. И именно здесь были выращены первые русские помидоры, картофель, клубника. Вот какой это удивительный сад, с которым мы с вами сейчас познакомимся поближе.



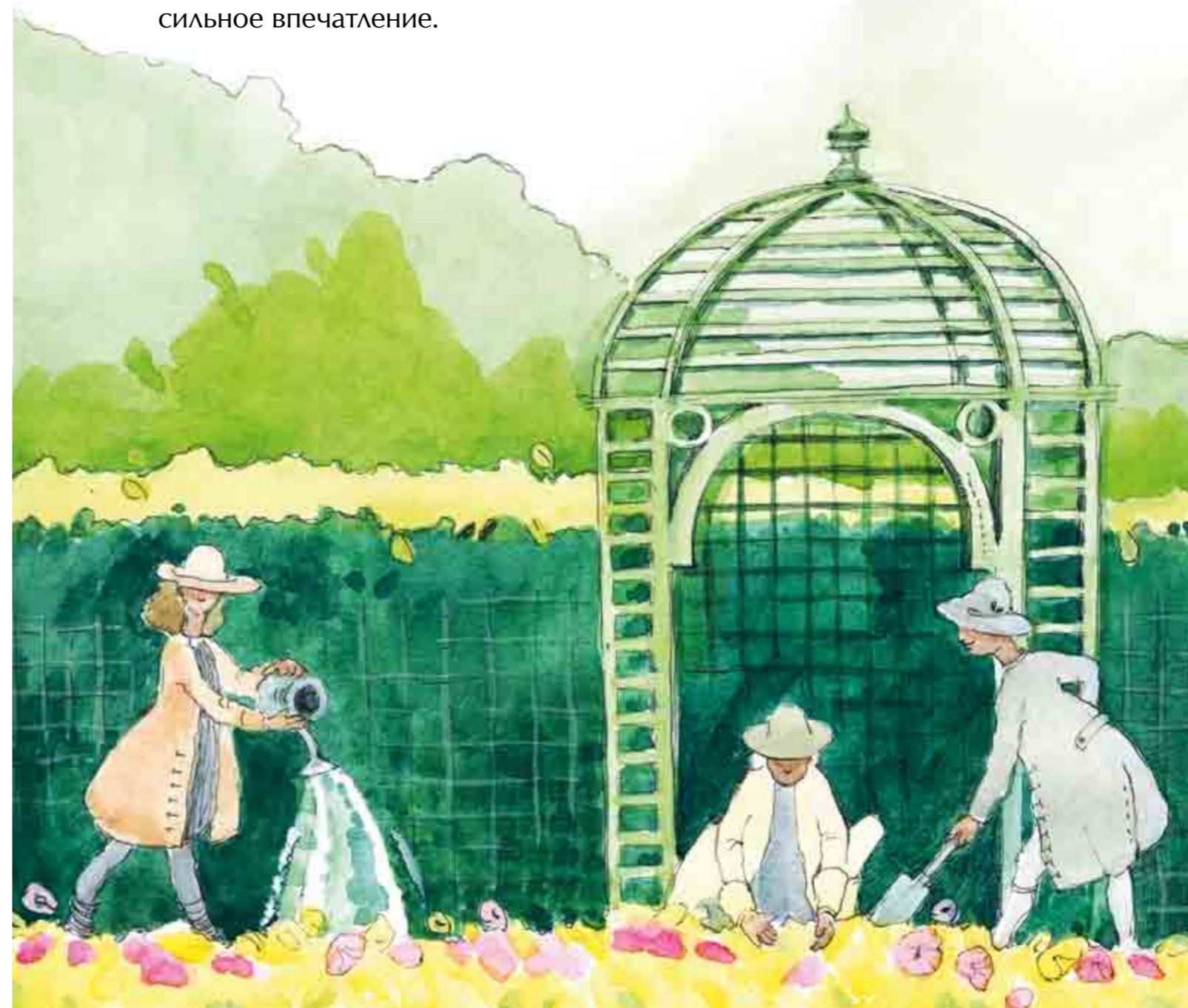
Самый первый и самый знаменитый

Пётр называл свой любимый город «парадизом», то есть раем, хотя в первые десятилетия своей жизни он не то что на рай, но и на город не очень-то был похож, а скорее напоминал грандиозную стройку. По замыслу царя, Санкт-Петербург должен был превзойти по красоте все города российской державы и стать вровень с европейскими столицами. Поэтому там обязательно должен был появиться сад, похожий на райский.

В те годы совсем рядом с Петербургом проходили сражения со шведами, но государь твёрдо верил в победу русского оружия и возводил прекрасные здания в новой столице. Он и свой Летний дворец приказал построить почти у входа в сад и лично наблюдал за садовыми работами.

«Версалию превзойти»

Летний сад получил своё имя потому, что первоначально здесь выращивали только «лётники» — растения, которые каждый год надо было сажать заново. Но очень скоро по специальному царскому указу в Петербург повезли из Европы невиданные до сих пор в этих краях многолетние растения: тюльпаны, лилии, апельсиновые и лимонные деревья. Пётр хотел, чтобы Летний сад напоминал сады Версаля (загородной резиденции французских королей), которые когда-то произвели на молодого русского царя сильное впечатление.





Более того, первый сад Петербурга должен был «через немного лет Версалию превзойти». Для этого в Россию пригласили Жана-Батиста Леблónа, одного из ведущих садоводов того времени. Он руководил прибывшими из Голландии и Франции садовниками, которые старательно обрезали ножницами кроны деревьев, придавая им причудливые формы шара, пирамиды, куба. Они специально сажали дубы, чтобы их корнями укреплялась болотистая земля. Получился выстроенный по чёткому плану так называемый регулярный парк. Кстати, на аллее, что ведёт от Летнего дворца Петра вдоль реки Фонтанки в глубину сада, и сегодня можно увидеть один из тех стародавних дубов. Рядом с ним даже табличка установлена: «Дуб петровского времени».

В июне 1709 года по случаю победы над шведами Пётр лично встречал гостей у калитки Летнего сада в зелёном мундире Преображёнского полка. В его шляпе красовалась большая дырка, но государь не велел её зашивать — оставил на память о вражеской пуле, которая чудом не ранила его во время Полтавской битвы. Во время празднования

в небо взлетали огненные ракеты фейерверков, причудливо освещая мраморные статуи. Волны плескали о новую деревянную пристань, а дамы под руку с кавалерами осторожно ступали из лодок на берег, подобрав пышные подолы платьев...



Что такое регулярный парк?

Если посмотреть на Летний сад сверху, он покажется начерченным по линейке. Его пересекают удивительно прямые и ровные аллеи и дорожки. Именно так выглядит классический регулярный парк, очень популярный в семнадцатом и восемнадцатом веках. Такой парк должен был демонстрировать власть человека над природой, его способность на пустом месте создать новый прекрасный мир.

У каждого дерева, каждого куста и цветка было строго определённое место. В регулярном саду подстригали не только деревья, но и траву и даже кусты. Такие аккуратно подстриженные растения называются «шпалёры». Они выполняли роль живой изгороди — «боскета», за которой располагалась квадратная площадка. Внутри каждого боскета в петровскую эпоху был спрятан какой-нибудь сюрприз. Например, фонтан, изображавший морского бога Нептуна, мчащегося сквозь звенящие струи воды на золотой колеснице. Или статуи из белоснежного каррарского мрамора, привезённые из Италии. Кстати, фонтаны Летнего сада были самыми первыми в России, а знаменитые петергофские фонтаны появились гораздо позже.

До чего же было здесь красиво в солнечный летний день: свежая зелень растений, белый блестящий мрамор, искрящаяся на солнце вода и посыпанные разноцветным песком дорожки! Видимо, для достижения еще большего сходства с райским садом устроили и зверинец — Зверовой двор, одним из первых обитателей которого был слон, подарок персидского шаха. А его соседями оказались огромный дикобраз, синяя лисица, орлы, журавли и дикие гуси, которые позволяли кормить себя из рук.



1. Летний дворец Петра
2. Менажерийный пруд
3. Парадный партер
4. Памятник Крылову
5. Кофейный домик
6. Чайный домик
7. Аптекарский огород
8. Порфириновая ваза

Школа под открытым небом

Но статуями в Летнем саду государь Пётр Алексеевич гордился даже больше, чем слонам, фонтанами и редкостными голландскими тюльпанами. В начале восемнадцатого столетия все дворцы в Европе были украшены изображениями древнегреческих и римских богов и героев. Образованные европейцы в те годы очень интересовались древностями. И Пётр тоже задумал украсить свой сад статуями — для просвещения своих подданных, которых мечтал перевоспитать на европейский лад. Он хотел, чтобы придворные, прогуливаясь по тенистым дорожкам, изучали античную* историю и мифологию. Пётр заказал мраморные статуи знаменитым итальянским мастерам, и в Венецию за ними была отправлена целая флотилия, которая должна была бережно доставить ценный груз в Петербург.

Когда статуи были расставлены по саду, получилась самая настоящая античная энциклопедия в камне. Изображения Цереры, Дианы, Аполлона, Минервы, Амура и Психеи помогали выучить имена античных богов. Портреты римских императоров и знаменитая скульптурная группа «Похищение сабинянки» были замечательными иллюстрациями к истории Древнего Рима.

* Античный — относящийся к эпохе Древней Греции и Древнего Рима.



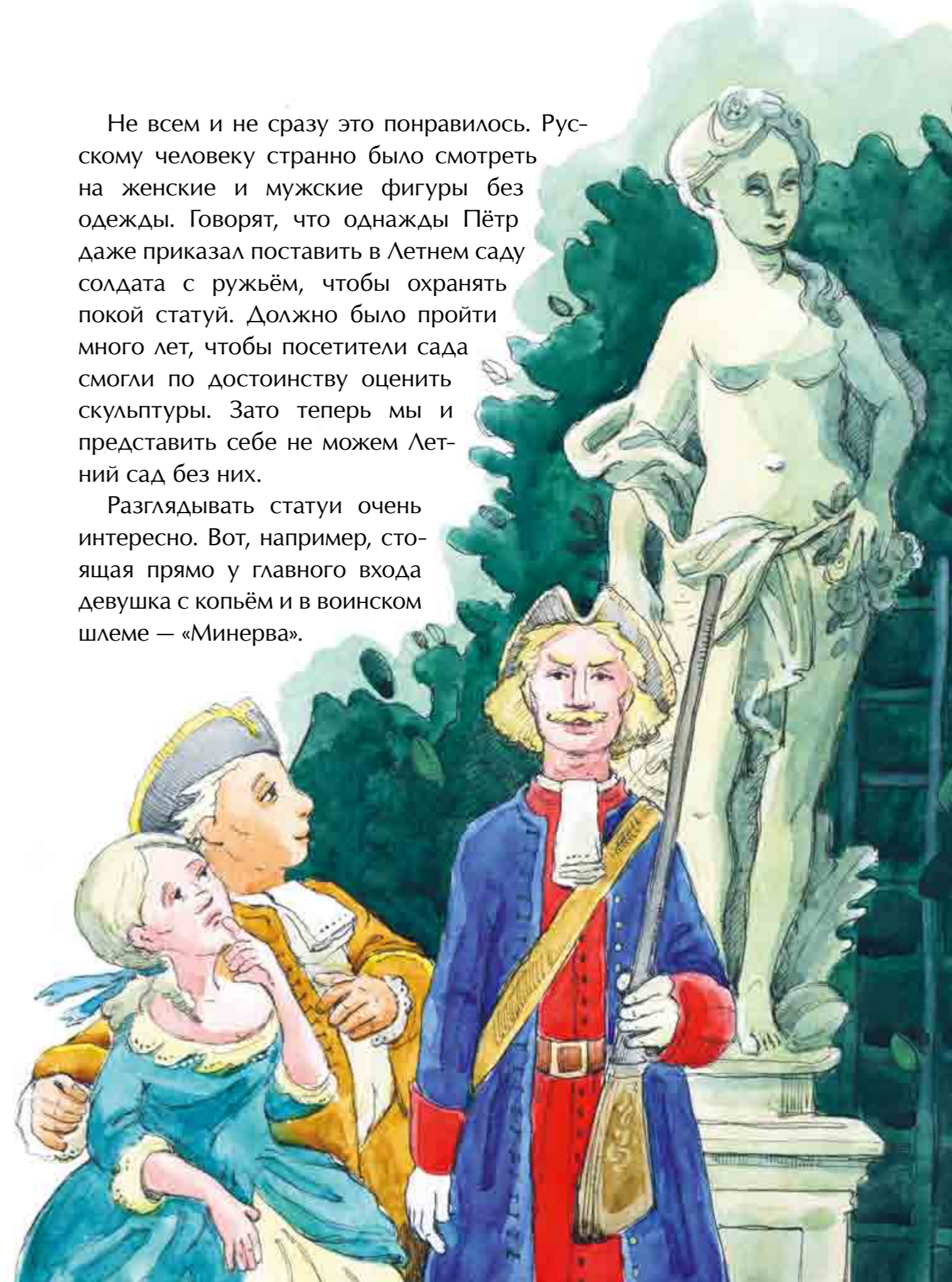
Минерва



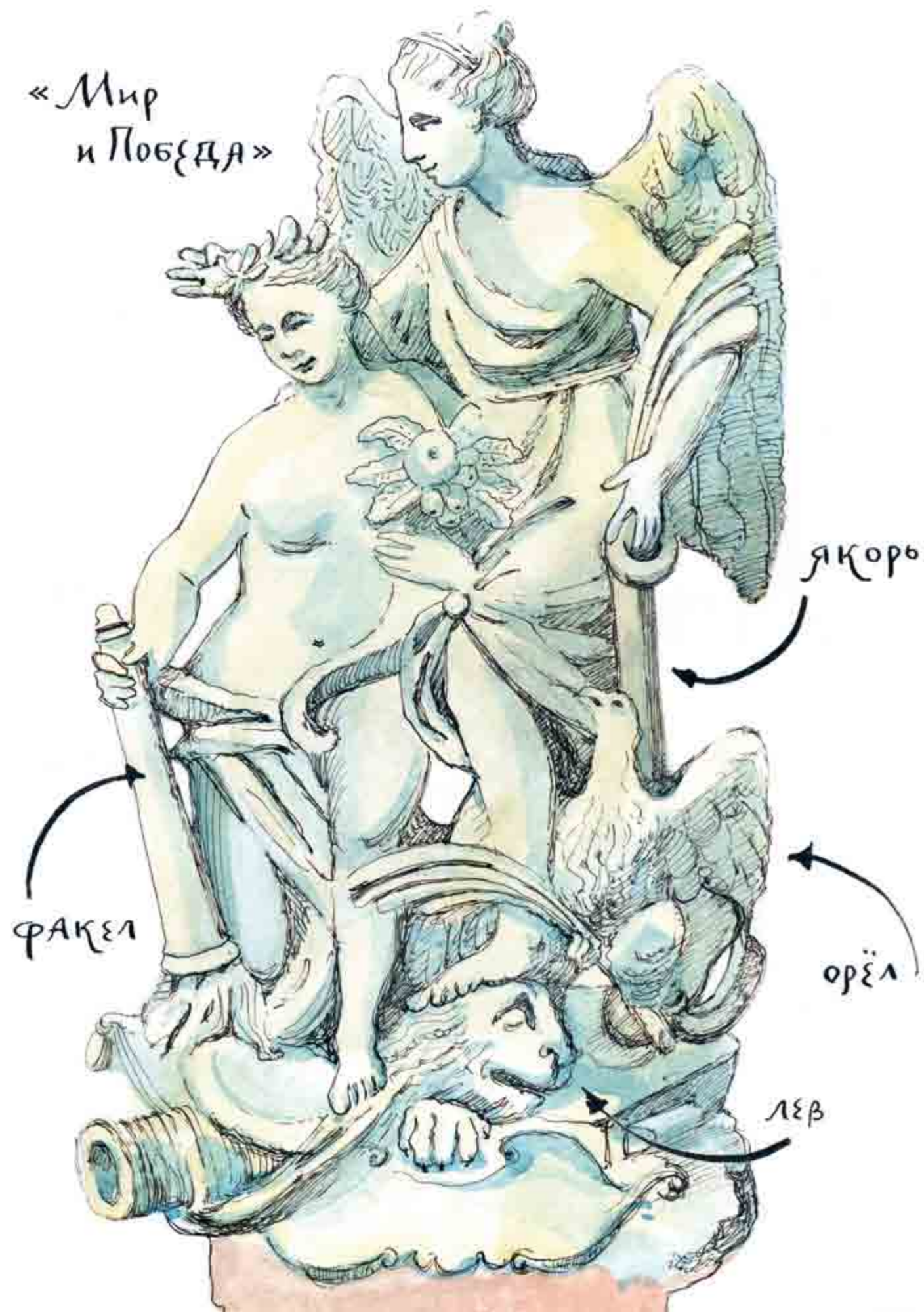
Церера

Не всем и не сразу это понравилось. Русскому человеку странно было смотреть на женские и мужские фигуры без одежды. Говорят, что однажды Пётр даже приказал поставить в Летнем саду солдата с ружьём, чтобы охранять покой статуй. Должно было пройти много лет, чтобы посетители сада смогли по достоинству оценить скульптуры. Зато теперь мы и представить себе не можем Летний сад без них.

Разглядывать статуи очень интересно. Вот, например, стоящая прямо у главного входа девушка с копьём и в воинском шлеме — «Минерва».



«Мир и Победа»



Так римляне называли греческую богиню войны и мудрости Афину, которой поклонялись, считая, что именно она приносит им воинские победы. У ног Минервы итальянский скульптор расположил сову, которая была у древних символом мудрости.

А возле Летнего дворца Петра находится скульптурная группа «Мир и победа». Она была поставлена в саду в память победы над шведами. Девушка с факелом, ангел с якорем и пальмовой ветвью, орёл, лев, пушка — ничего с первого взгляда не ясно. Но дело в том, что понятия «война» и «победа» переданы здесь в камне через изображение разных символов*. Учёные-искусствоведы называют такие изображения аллегориями.

Люди восемнадцатого столетия любили аллегии и умели их читать, как книгу. Лев в этой скульптурной группе обозначает Швецию, а орёл — Россию, поскольку именно эти животные изображены на гербах стран-противников. Орёл топчет льва и опирается на якорь — это значит, что в войне Россия одолела Швецию и получила выход к Балтийскому морю, на берегу которого стоит Санкт-Петербург. Якорь придерживает ангел, давая понять, что Россия победила в этой войне с Божьей помощью. Пальмовая ветвь тоже не случайна, так как в древности полководца-победителя встречали именно с пальмовыми ветвями. А опущенный факел в руках девушки означает скорбь по погибшим русским воинам.

Кстати, шведы больше не решались затевать долгих войн с Россией. А в середине девятнадцатого века шведский король в знак вечной дружбы подарил российскому императору Николаю Первому огромную вазу из розового гранита.

* Символ — условное обозначение какого-либо понятия или явления.



«Для прилично одетой публики»

Считается, что по дорожкам Летнего сада хотя бы раз в жизни прошёл каждый петербуржец. В царствование дочери Петра императрицы Елизаветы он перестал быть только царским садом. Специальным указом, изданным в мае 1756 года, государыня позволила прогуливаться по саду «прилично одетой публике» по четвергам и воскресеньям. При Екатерине Второй в конце восемнадцатого века классные дамы приводили сюда на прогулку воспитанниц Смольного института благородных девиц, которые чинно, парами прохаживались по аллеям. А в девятнадцатом столетии Летний сад стал традиционным местом встречи многих горожан.

Александр Сергеевич Пушкин жил неподалёку, у Пантелеймоновского моста через Фонтанку, и, конечно, часто бывал здесь. Он даже написал жене: «Летний сад — мой огород. Я, вставши ото сна, иду туда в халате и туфлях. После обеда сплю в нём, встаю и пишу. Я в нём дома».

Очень любил Летний сад и знаменитый русский баснописец Иван Андреевич Крылов. После его смерти благодарные читатели поставили ему памятник именно там. Окружённый бронзовыми героями своих басен Крылов сидит на скамеечке и читает, словно никуда и не уходил. Рядом всегда много детей, которые с удовольствием разглядывают памятник и находят там ворону и лисицу, слона и моську, мартышку и очки.

А однажды в Летнем саду случилось событие, которое чуть не изменило ход русской истории. 4 апреля 1866 года император Александр Второй, как обычно, гулял утром со своей собакой. Вдруг у выхода из сада к нему приблизился неизвестный молодой человек и выстрелил из пистолета, но промахнулся. Полиция арестовала злоумышленника. Им оказался студент Каракóзов, террорист-революционер, который хотел убить царя. После этого на некоторое время сад был совсем закрыт для посетителей. Но со временем его ворота снова распахнулись для «прилично одетой публики», и даже утренние прогулки государя возобновились.

Памятник Крылову





Сад под водой

Санкт-Петербург построен на берегу Балтийского моря и часто страдал от его своенравного характера*.

Весной и осенью море бушевало из-за непогоды, и вода в Неве выходила из берегов, затопляя город. Летний сад многократно оказывался под водой.

Страшное наводнение 1777 года перемешало с грязью и поломало садовые деревья. Фонтаны так забило речным илом, что их вообще решили разобрать. А парадную летнюю царскую резиденцию и вовсе перенесли в Царское Село, подальше от строптивой воды. Деревья перестали подстригать, они росли совершенно свободно, без присмотра царских садовников. Тем более что к этому времени в моду вошли «пейзажные парки», которые больше напоминали лес, чем творение человеческих рук.

Наводнение 1824 года тоже было таким сильным, что оставило свой след не только на стене заброшенного Летнего дворца Пет-

* В 2011 году на входе в город с моря, со стороны Финского залива, появилось сложное гидротехническое сооружение — дамба, которая теперь защищает Петербург от наводнений.



Кофейный домик

ра, но и в русской литературе. Если присмотреться к одной из стен царского владения, станет видно кирпичик, который отличается от всех остальных. На нём есть жирная черта-отметина — вот сюда, до половины высоты окна первого этажа дворца, доходила вода. Взрослому человеку было бы с головой. Поэтому люди передвигались тогда по Петербургу только на лодках. Об этом наводнении и рассказал Пушкин в поэме «Медный всадник» через несколько лет.

Вода разрушила фонтан «Нептун», устроенный ещё при Петре. На его месте итальянский архитектор Карло Росси поставил изящный Кофейный домик, где многие годы располагалась ита-

льянская кофейня-кондитерская. Позже рядом появился ещё один павильон — Чайный домик, по проекту французского архитектора Людовика Шарлеманя.

А ровно сто лет спустя, в 1924 году, другой русский поэт Анна Ахматова была свидетелем очередного наводнения. Разбушевавшаяся

вода настолько изуродовала сад, что целых десять лет после этого он был совсем заброшен и открылся снова только незадолго до Великой Отечественной войны. Об этом она написала такие строки:

*Я к розам хочу, в тот единственный сад,
Где лучшая в мире стоит из оград,
Где статуи помнят меня молодой,
А я их под невскую помню водой...*



Чайный домик

Остров Летний сад

Петербуржцы знают, что их город стоит на нескольких островах, которые соединены друг с другом изящными и прочными мостами. Так вот, Летний сад — тоже остров. С одной стороны его омывает река Мойка, с другой — Фонтанка, с третьей — Нева, с четвёртой — узенькая Лебяжья канавка. Кстати, Фонтанка получила такое название именно потому, что отсюда с помощью специальных паровых насосов, присланных из Англии по повелению Петра, подавали в Летний сад воду для многочисленных фонтанов. А до этого она называлась Безымянный Ёрик.

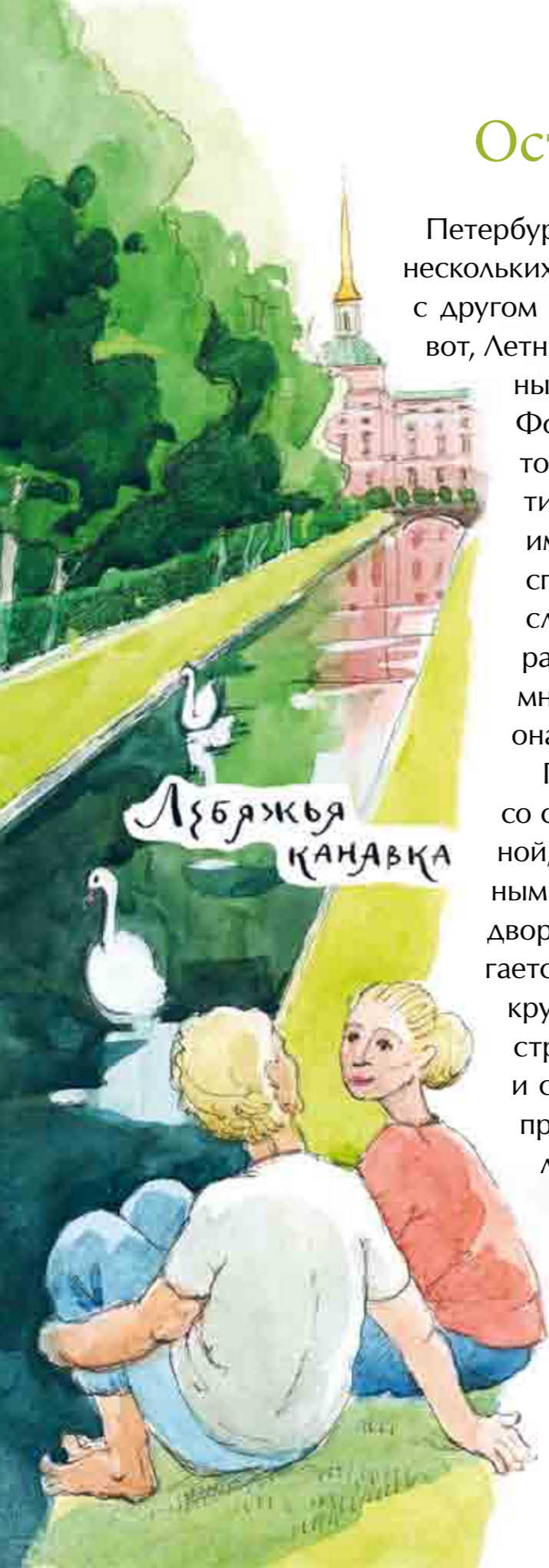
Главный вход в Летний сад находится со стороны Невы, с Дворцовой набережной, застроенной великолепными старинными особняками. Один из них — Зимний дворец русских государей, где располагается знаменитый на весь мир Эрмитаж, крупнейший музей искусств в нашей стране. Многие гости Петербурга, как и сами горожане, посетив Эрмитаж, отправляются гулять в Летний сад, расположенный неподалёку.

Парадный вход с набережной украшают узорчатые кованые ворота и знаменитая ограда, сделанная в мастерской архитектора Юрия Фельтена, который жил

во время правления императрицы Екатерины Второй. Эта ограда давно стала одним из символов Петербурга вместе с разводными мостами, Медным всадником и золотым корабликом на шпигеле Адмиралтейства. Петербуржцы справедливо гордятся узорчатой оградой, которая будто нарисована тушью умелой рукой художника.



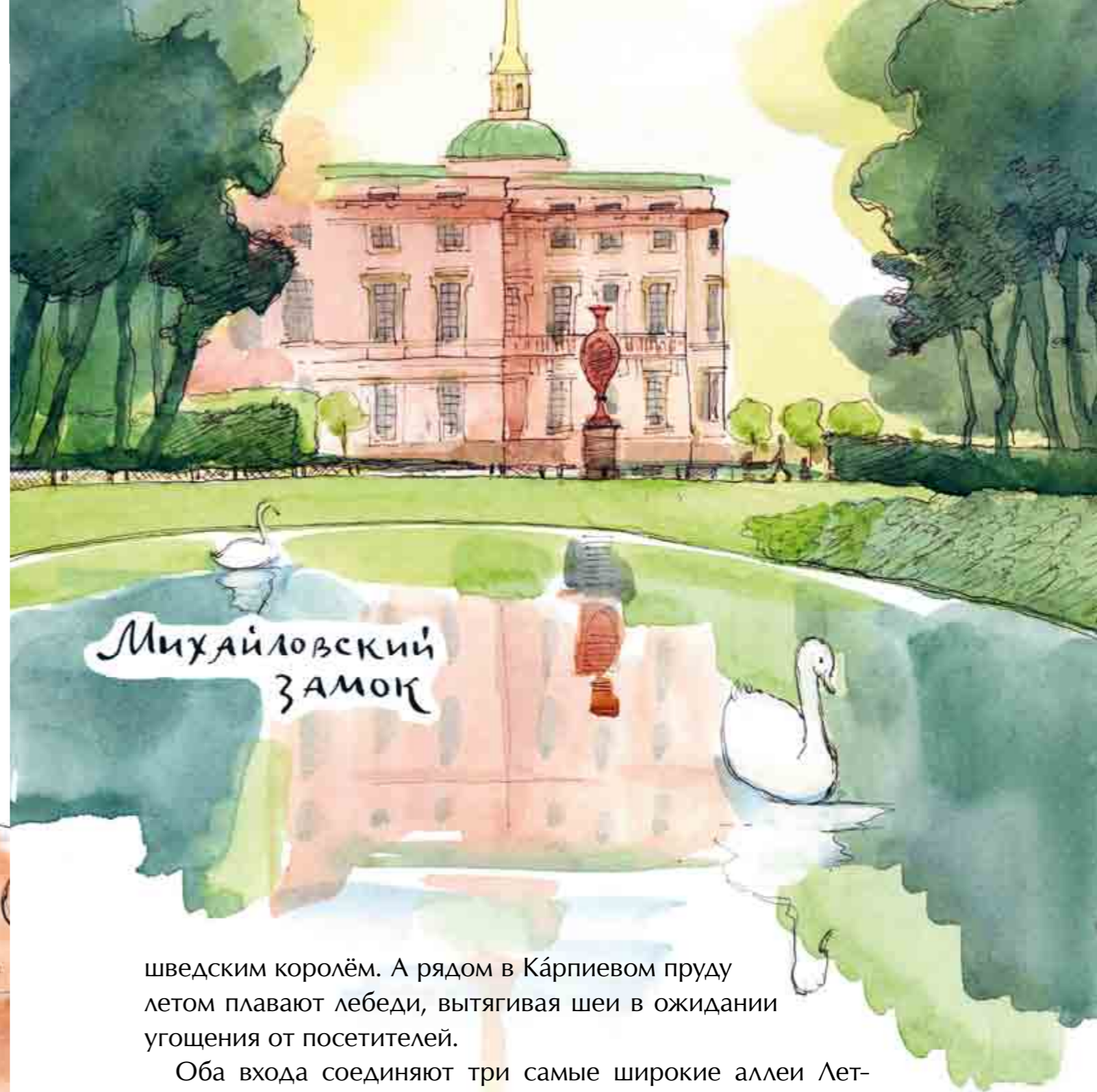
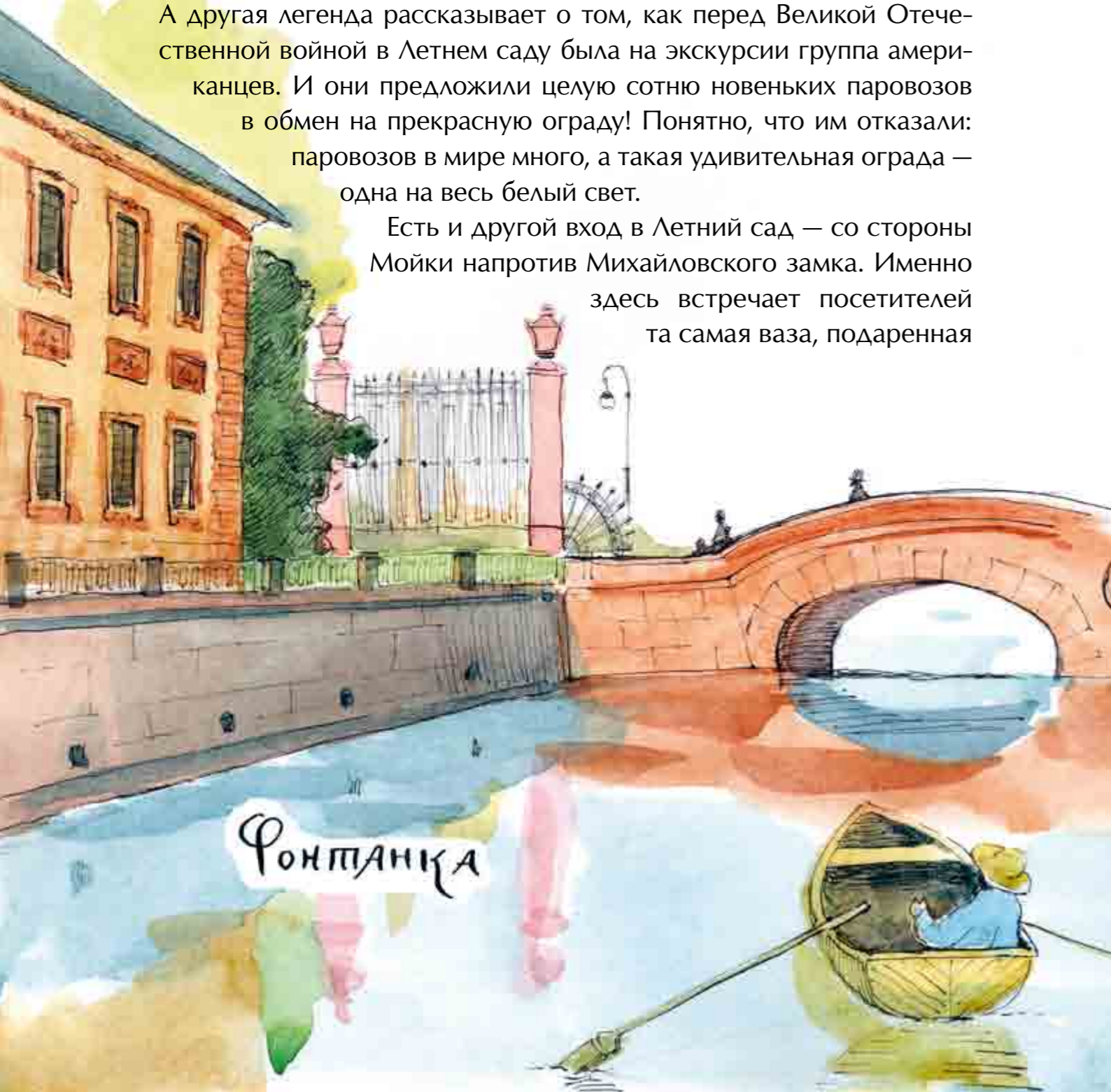
Дворцовая
набережная



Лебяжья
канавка

Из поколения в поколение о ней передают легенды, которые очень похожи на правду. Будто бы один состоятельный англичанин отправился на своей яхте в Петербург полюбоваться его красотой и, когда проплывал по Неве мимо решётки Летнего сада, бросил в изумлении якорь и никуда больше плыть не захотел. Так и вернулся домой, сказав, что самое красивое в Петербурге он уже видел. А другая легенда рассказывает о том, как перед Великой Отечественной войной в Летнем саду была на экскурсии группа американцев. И они предложили целую сотню новеньких паровозов в обмен на прекрасную ограду! Понятно, что им отказали: паровозов в мире много, а такая удивительная ограда — одна на весь белый свет.

Есть и другой вход в Летний сад — со стороны Мойки напротив Михайловского замка. Именно здесь встречает посетителей та самая ваза, подаренная



шведским королём. А рядом в Карпиевом пруду летом плавают лебеди, вытягивая шеи в ожидании угощения от посетителей.

Оба входа соединяют три самые широкие аллеи Летнего сада: Главную аллею с памятником баснописцу Крылову, Школьную и Косую. А в глубине парка на берегу Лебяжьей канавки спряталась аллея Старых лип — любимое место свиданий петербургских влюблённых.



Почему одна из аллей сада называется Школьной? Неужели в честь тех школьников, которые сбегают сюда с уроков в тёплый солнечный день? Нет, конечно. Во время Великой Отечественной войны Школьная аллея спасла жизнь многим детям. Осенью 1941 года Летний сад, как и весь город, называвшийся тогда Ленинградом, оказался в кольце врагов. Началась блокада Ленинграда — 900 дней голода и бомбёжек, от которых погибла половина жителей города. Те, кто сумел пережить первую, самую страшную блокадную зиму, остро нуждались в витаминах. И весной 1942 года, едва сошёл снег, уцелевшие ученики и учителя близлежащих школ, с трудом удерживая в ослабевших руках лопаты, посадили в Летнем саду лук, морковь и капусту. Так и стала эта прежде безымянная аллея Школьной. Здесь же неподалёку под землёй были спрятаны драгоценные мраморные статуи. Школьная аллея до сих пор хранит в себе следы войны — во время работ по благоустройству сада находят немало осколков от фашистских бомб, падавших на Летний сад.

Новый старый Летний сад

В 2009 году Летний сад был закрыт на многолетнюю реставрацию*. И вот 27 мая 2012 года, в праздник дня рождения города, петербуржцы снова увидели свой самый любимый сад. Теперь он стал таким же, как при Петре Великом, — регулярным парком с прямыми дорожками, фонтанами, подстриженными кустами и садовыми затеями. Заново восстановлен нарядный Парадный партёр петровской эпохи у берега Лебяжьей канавки — огромный газон, украшенный клумбами и скульптурами. В середине партера солнечные лучи падают на Коронный фонтан, струи которого по форме напоминают императорскую корону.

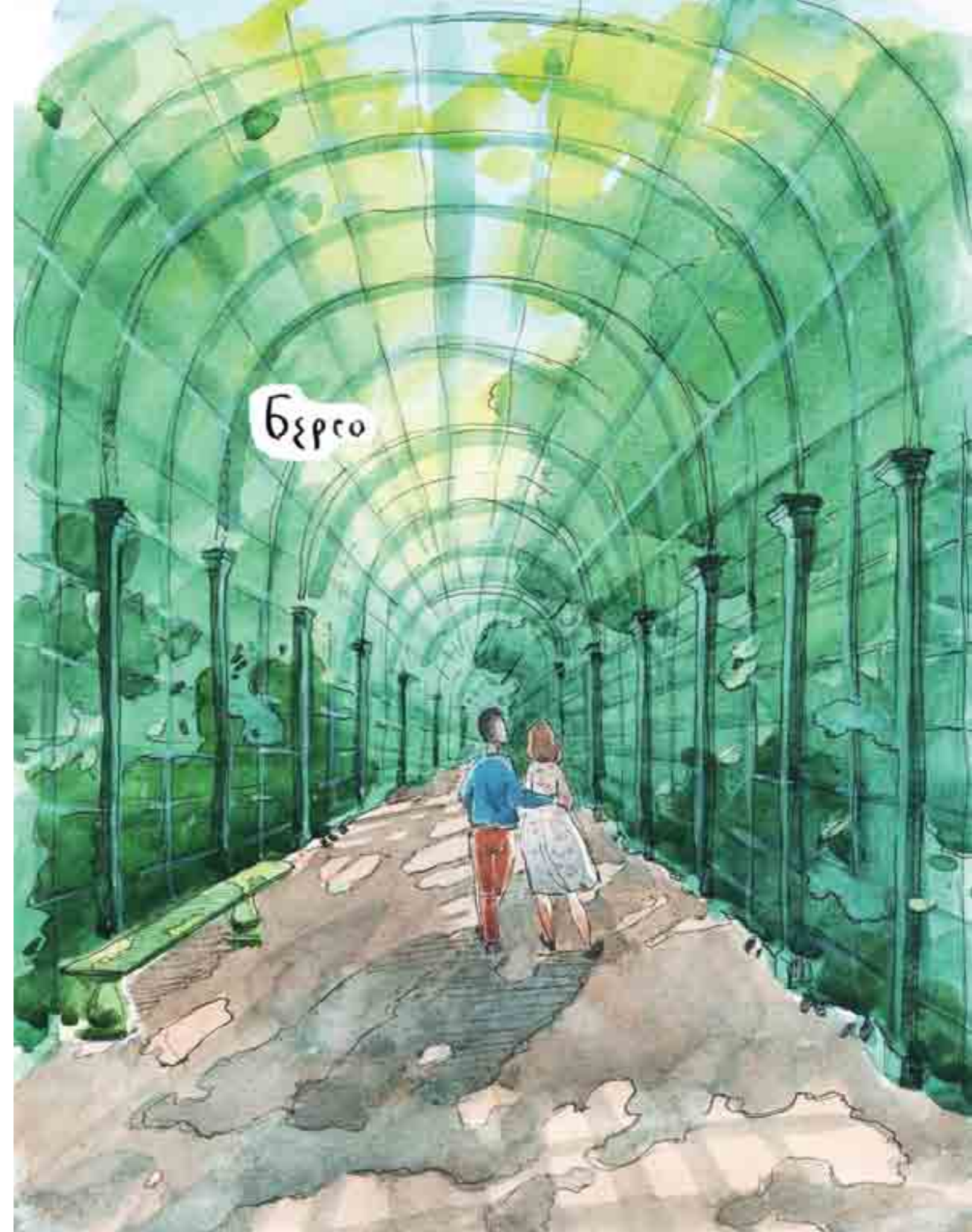
* Реставрация — восстановление разрушенных предметов, зданий и парков в их первоначальном виде.



За партером открывается длинная зелёная арка из переплетённых веток с французским названием «берсо», где так приятно поесть мороженого в жаркий день. А потом можно пойти посмотреть на Птичий двор с голубятнями и на Менажерийный* пруд. Или обследовать остатки старинной гавани, которую совсем недавно обнаружили около Летнего дворца. Известно, что Пётр очень любил море и корабли и потому у себя под окнами тоже желал видеть волны. В стену дворца были вделаны крепкие кольца, к которым привязывали лодки, а ступени дворца спускались прямо в воду.

В Летнем саду хорошо в любое время года. По чисто выметенным дорожкам гуляют мамы с детьми и бабушки с внуками. Художники срисовывают статуи, туристы фотографируются рядом с фонтанами. Летом в Аптекарском огороде рядом с Летним дворцом опять, как при Петре Великом, растут картошка и клубника. А по воскресеньям на Главной аллее военной духовой оркестр играет старинные марши. До встречи в Летнем саду!

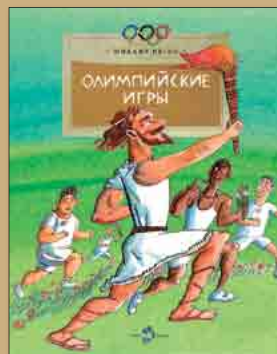
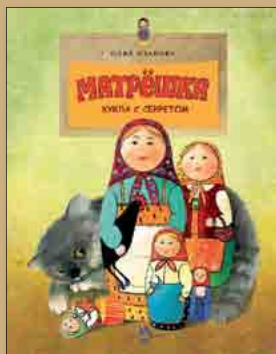
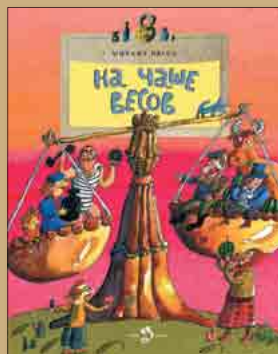
* Менажерийный в переводе с французского языка означает «птичий».




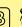


ЛЕТНИЙ САД

Вы хотите узнать, как возник Летний сад, почему получил своё название, что за статуи его украшают, какая публика гуляла по этим дорожкам, что связывает сад с именами Пушкина, Крылова, Ахматовой? Эта книга непременно вызовет у вас желание побывать в знаменитом Летнем саду — великолепной достопримечательности Санкт-Петербурга.

• ЧИТАЙТЕ В ДЕТСКОЙ СЕРИИ •



Давайте дружить:    

Литературно-художественное издание
Книжная серия «Настя и Никита»

Выпуск 123

Елена Литвяк

ЛЕТНИЙ САД

Художник Елена Поповская

Для детей старше шести лет

© 000 «Издательский дом «Фома», 2014

ФОМА

Шеф-редактор детской серии
Редактор
Художественный редактор
Дизайн обложки
Дизайн книги
Корректор

Алина Дальская
Александр Ткаченко
Светлана Лукоянова
Ольга Громова
Елена Поповская
Наталья Фёдорова

ISSN 2074-2614
УДК 821.161.1-93
ББК 84(2)Рос=Рус16-44
Л64

ISBN 978-5-91786-168-5



9 785917 861685

Подписано в печать 06.06.2014.
Формат 70x108¹/₁₆. Гарнитура OriumNew.
Печать офсетная. Печ. л. 1,5.
Тираж 15000 экз. Заказ № 123.
Типография ScanRus OY, Финляндия

наш сайт: litdeti.ru
отдел оптовых продаж: zakaz@foma.ru
тел.: 8-495-540-58-02